

Conservatoire Botanique National



Espèces végétales à statuts du Parc naturel régional Périgord-Limousin



Laurent CHABROL

Décembre 2005



SOMMAIRE

1. - INTRODUCTION	2
2. - METHODOLOGIE	3
2.1. - Plan de prospection.....	3
2.2. - Travail de terrain.....	3
3. - RESULTATS	5
3.1. - Résultats généraux	5
3.2. - Résultats détaillés.....	5
3.2.1. - <i>Taxons signalés avant 1980 et non retrouvés en 2005</i>	<i>7</i>
3.2.2. - <i>Taxons signalés avant 1980 et retrouvés en 2005</i>	<i>8</i>
3.2.3. - <i>Citations provenant de mentions erronées</i>	<i>12</i>
3.2.4. - <i>Taxons nouvellement signalés dans le Parc</i>	<i>14</i>
3.2.5. - <i>Taxons « prioritaires » dans le Parc</i>	<i>15</i>
3.2.6. - <i>Taxons « en régression » dans le Parc</i>	<i>15</i>
3.2.7. - <i>Taxons à statuts relativement fréquents.....</i>	<i>16</i>
3.2.8. - <i>Taxons méritant confirmation.....</i>	<i>16</i>
4. - CONCLUSION	17
BIBLIOGRAPHIE	18

1. - INTRODUCTION

Le Parc naturel régional (PNR) Périgord-Limousin et le Conservatoire botanique national du Massif Central (CBNMC) ont signé en février 2002 une convention cadre qui définit leur partenariat dans les domaines de la connaissance de la flore sauvage et des habitats naturels, de la conservation des espèces rares et/ou menacées et de l'information du public.

Un bilan des connaissances floristiques sur les espèces végétales à statuts de protection et de rareté/menaces a été réalisé au cours de l'année 2002 (ANTONETTI, 2002). Ainsi, parmi les 101 taxons mentionnés dans le bilan floristique, on note :

- 2 taxons protégés au titre de la Convention de Berne,
- 2 taxons protégés au titre de la Directive-Habitat (1 au titre de l'annexe II, 1 au titre de l'annexe IV),
- 14 taxons protégés au niveau national (11 au titre de l'annexe I, 3 au titre de l'annexe II),
- 38 taxons protégés en région Aquitaine,
- 30 taxons protégés en région Limousin,
- 14 taxons protégés dans le département de la Dordogne,
- 6 taxons protégés dans le département de la Haute-Vienne,
- 30 taxons cités dans le Livre Rouge de la flore menacée de France (1 dans le tome I et 29 dans le tome II).

A noter que la plupart des taxons cumulent plusieurs statuts.

Lors de la réunion du groupe de travail « Livre Rouge de la flore menacée de France » du 5 et 6 avril 2005, la liste des taxons qui seront présents dans le tome II (« espèces à surveiller ») a été révisée.

Plusieurs taxons ont été retirés de cette liste, trois d'entre eux concernent notre territoire d'étude :

- *Arnoseria minima* (L.) Schweigger & Koerte
- *Silene viscaria* (L.) Jessen
- *Veronica agrestis* L.

Ces taxons n'apparaîtront plus dans le bilan, ni dans les fiches de synthèse présentées dans les annexes du rapport.

D'autres taxons ont été ajoutés au tome II du Livre Rouge, deux concernent notre territoire d'étude :

- *Pycneus flavescens* (L.) Reichenb.
- *Deschampsia setacea* (Hudson) Hackel.

Ce dernier figurait déjà dans le bilan bibliographique car il est présent dans la liste des espèces protégées en Aquitaine.

Le nombre de taxons à statuts du Parc naturel régional Périgord-Limousin cité de la bibliographie est donc ramené à 99.

A la suite de la réalisation de ce bilan, le Conservatoire botanique a mené deux campagnes de prospections en 2004 et 2005 pour s'assurer de la présence actuelle des taxons mentionnés et caractériser les stations de ces taxons. Le présent document constitue le rapport final des prospections réalisées à la suite du bilan bibliographique.

Le tome II du rapport d'étude comprend les fiches synthétiques de présentation de chaque taxon, accompagnées des informations relatives aux stations de références visitées depuis 2002. Ces stations sont localisées sur des cartes extraites du SCAN25 25 © IGN 2001, mis à disposition par le Parc naturel régional Périgord-Limousin pour la partie périgourdine.

2. - METHODOLOGIE

2.1. - Plan de prospection

Le plan de prospection a été organisé en prenant en compte :

- la répartition géographique des citations issues de la bibliographie ou de communications personnelles ;
- la phénologie des espèces (passage sur le terrain lors des périodes optimales de développement ou de reconnaissance des espèces) ;
- l'écologie des espèces et la connaissance des milieux naturels les plus favorables.

Les prospections ont été réalisées entre avril et octobre pendant les années 2004 et 2005. Les informations floristiques bibliographiques antérieures à 1980 ont fait l'objet de recherches prioritaires lors du travail de terrain. Les informations floristiques collectées entre 1980 et 2000 n'ont pas fait l'objet de recherches particulières (à l'exception des mentions douteuses à vérifier), de même que les informations floristiques collectées depuis 2000.

2.2. - Travail de terrain

Les informations recueillies sur le terrain nous ont permis de rédiger deux types de fiches complémentaires :

- une fiche « Taxon » regroupant :
 - les données stationnelles (altitude, pente, exposition, coordonnées GPS...), mais également des éléments concernant les facteurs risquant de faire évoluer la station (menaces potentielles ou réelles...). Cette fiche contient généralement un croquis de la station sur lequel sont mentionnés les éléments remarquables permettant de retrouver la station lors de prospections futures ;

- une description de la population (nombre d'individus, surface occupée, schéma de répartition, stade phénologique, fertilité...).

- et dans la mesure du possible, une fiche « Relevé phytosociologique ou floristique », permettant de qualifier l'habitat abritant l'espèce végétale à statut, et souvent de mieux analyser les risques éventuels d'évolution (dynamique végétale naturelle ou induite...). Ce type de fiche a quelquefois été renseigné même si le taxon recherché n'avait pas été retrouvé dans une station donnée.

La détermination des taxons a été réalisée *in situ* le plus souvent, mais dans certains cas, la collecte d'échantillons a été nécessaire pour s'assurer de l'identité des espèces après examen de caractères fins sous une loupe binoculaire au laboratoire. Les prélèvements ont toujours été effectués avec parcimonie afin de ne pas mettre en péril les stations découvertes.

Dans le cas de stations à faible effectif, seule une partie du végétal permettant son identification a été collectée. Parfois des déplacements supplémentaires sur le terrain ont été nécessaires quand les échantillons observés ne permettaient pas une identification fiable (décalage phénologique, floraison fugace ...).

Les prospections de terrain, réalisées par le Conservatoire botanique, ont été réalisées par Laurent CHABROL, Frédéric HOUSSAYE et Anne GOUDOUR.

De plus, les observations de terrain réalisées par l'équipe du Parc (Fabienne RENARD-LAVAL, Guy-Noël GROSSET, Christophe LAGORSSE et Guillaume GENESTE) ont également été intégrées dans la base de données CHLORIS[®] et sont présentées dans ce rapport.

La préparation du travail de terrain a été facilitée en recueillant divers renseignements concernant la localisation de stations auprès des botanistes ayant transmis des informations floristiques : M. ADALBERT, M. BOTINEAU, N. BOUBEKEUR, M. BOUDRIE, P. CONTAMINE, A. CROS, R. DESCHAMPS, O. DOM, A. & C. DOUCELIN, M. EVRARD, P. FABRE, K. GUERBAA, E. HENNEQUIN, M. PAILLET, I. PRADIER, V. RENARD, P. VONE.

Enfin, une demi-journée de prospection a été réalisée avec l'Amicale Charles LE GENDRE des Botanistes du Limousin (ALBL) le 24 juillet 2004 à la recherche de *Gratiola officinalis* dans la vallée de la Gorre à SAINT-AUVENT.

Nous tenons à remercier chaleureusement l'ensemble des botanistes qui a participé à la réalisation de ce bilan floristique ainsi que les propriétaires rencontrés qui nous ont aimablement autorisés à prospecter sur leurs terrains.

Parallèlement au travail de terrain, la veille bibliographique a été poursuivie et la saisie de données bibliographiques concernant le PNR Périgord-Limousin a été réalisée. Les quelques articles et études supplémentaires saisis dans la base de données CHLORIS[®] ont fourni des données nouvelles sur les stations d'espèces protégées.

Plusieurs observations provenant d'herbiers ont été également intégrées. Elles proviennent notamment de l'herbier Charles LE GENDRE, conservé au Laboratoire de Botanique de la Faculté de Pharmacie de Limoges.

3. - RESULTATS

3.1. - Résultats généraux

Globalement, le bilan bibliographique et les prospections de terrain ont permis dénombrer **102 taxons** (taxons cités de la bibliographie et nouvellement signalés dans le Parc), **à statuts de protection et/ou de rareté, signalés sur le territoire du Parc naturel régional Périgord-Limousin** (annexe 1). Ces 102 taxons font l'objet de 1586 informations floristiques, localisées dans 689 "stations" (annexe 3).

Parmi les 102 taxons à statuts mentionnés dans le bilan floristique, plusieurs n'ont pas été retrouvés lors de nos campagnes de prospection. Un bilan général sera dressé en conclusion, après avoir examiné les résultats dans le détail.

Pour un même taxon et une même station, on peut avoir accès à un certain nombre de citations (souvent redondantes) avec des objets cartographiques légèrement différents, d'où le choix arbitraire d'une localisation de référence. Cette situation nous a amené à regrouper (ou à ne pas regrouper) des objets cartographiques proches qui à notre avis correspondaient (ou non) à une station déterminée.

Plusieurs taxons douteux n'ont pas été retrouvés lors de nos prospections. Certains, résultant d'erreurs d'identification, n'ont pas été retenus dans le bilan (*cf.* 3.2.3) d'autres ont été maintenus faute d'arguments pour trancher (*cf.* 3.2.8.). Ces derniers devront faire l'objet de recherches particulières.

Dans d'autres cas, des citations erronées issues de la bibliographie ont été corrigées. Il peut s'agir d'erreurs de transcription de données de terrains ou d'erreurs d'identification. Ces données ont été rectifiées parfois avec les indications des auteurs de ces données quand ils ont pu être contactés.

3.2. - Résultats détaillés

Pour chacun des 102 taxons, on trouvera, en tome II de ce rapport, une fiche descriptive présentant les renseignements suivants :

- le nom latin reconnu [d'après l'index synonymique de KERGUELEN (version informatique (1997))],
- le nom français (traduction française du nom latin et/ou nom usuel),
- la famille [d'après l'index synonymique de KERGUELEN (1997)],
- la description du taxon et son illustration [une photographie de l'espèce prise sur le terrain, extraite de la bibliographie, de divers sites internet ou encore, à défaut, un croquis extrait de la flore de COSTE (1901, 1903, 1904) ou de la flore illustrée de BONNIER & DROUIN (1935)],

- l'écologie générale [d'après la Flore de COSTE, « Les Fougères et plantes alliées de France et d'Europe occidentale » (PRELLI & BOUDRIE, 2001), l'« Inventaire des plantes protégées en France » (DANTON & BAFFRAY, 1995), « Les Orchidées de France, Belgique et Luxembourg » (BOURNERIAS, 1998)...],
- la répartition en France [d'après COSTE (1901, 1903 et 1904) ; PRELLI & BOUDRIE, 2001 ; DUPONT & *al.*, 1995 ; BRUGEL & *al.*, 2001...],
- l'intérêt patrimonial (liste des statuts de protection et de menace/rareté concernés),
- le nombre de stations dans le territoire du Parc (nombre total de stations, nombre de stations par commune) et une carte de localisation des stations connues dans le Parc (les cercles bleus évidés indiquent les stations antérieures à 1980, les cercles pleins rouges indiquent des stations postérieures à 1980),
- des remarques générales sur le taxon (rareté et régression en France et dans l'ouest du Massif-Central, notion de limite d'aire...),
- la situation de l'espèce en 2005 (état des lieux sur les stations récentes ou anciennes si le taxon n'a pas été retrouvé).
- la liste des citations dans le PNR Périgord-Limousin [(nom du taxon, commune, localisation, observateur, date d'observation, origine de la donnée) ; de plus, ces citations sont regroupées par "station" [avec indication de la localisation de référence (c'est à dire la représentation cartographique de la "station" qui nous paraît la meilleure) et dans certains cas des pointages contenus dans la "station"].

Les données principales [nombre de stations (ou micro-stations), nombre de communes] sont présentées dans l'annexe 2. Les espèces sont classées dans l'ordre croissant du nombre de stations mentionnées depuis 1980.

3.2.1. - Taxons signalés avant 1980 et non retrouvés en 2005

Malgré les dernières campagnes de prospection, vingt-huit taxons cités uniquement avant 1980 n'ont pas été retrouvés, soit près de 30% des espèces à statut cités du Parc.

Ils sont listés succinctement ci-dessous. La plupart de ces taxons non retrouvés appartiennent à des cortèges floristiques en forte régression dans le Parc et de manière plus générale dans le Massif central et régions limitrophes. Il s'agit des espèces messicoles, des espèces des zones humides et des eaux oligotrophes et des espèces de pelouses et de prairies.

Espèces du cortège des messicoles non retrouvées dans le Parc :

Agrostemma githago L.
Asperula arvensis L.
Galeopsis speciosa Miller
Galium tricornutum Dandy
Legousia speculum-veneris (L.) Chaix
Turgenia latifolia (L.) Hoffm.

Espèces des eaux oligotrophes et des grèves non retrouvées dans le Parc

Potamogeton acutiflorus Link.
Potamogeton obtusifolius Mert. & Koch
Potamogeton trichoides Cham. & Schlecht.
Pycreus flavescens Reichenb.
Sagittaria sagittifolia L.
Teucrium scordium L.

Espèces des pelouses, prairies et prairies humides non retrouvées dans le Parc

Ajuga chamaepitys (L.) Schreber
Arnica montana L.
Coeloglossum viride (L.) Hartman
Deschampsia setacea (Hudson) Hackel
Eriophorum gracile Koch ex Roth
Gratiola officinalis L.
Gymnadenia conopsea (L.) R. Br. In Aiton fil.
Linaria pelliceriana (L.) Miller
Lotus angustissimus L.
Lotus maritimus L.
Lycopodium clavatum L.

Ophrys fusca Link gr.

Orchis coriophora L. subsp. *fragrans* (Pollini) K. Richter

Scorzonera laciniata L.

Deux autres espèces, ne pouvant se rattacher aux groupes précédents n'ont pas été retrouvées également :

Cuccubalus baccifer L. : espèce des lisières, buissons et haies ;

Gymnocarpium dryopteris (L.) Newman : espèce sciaphile d'affinité montagnarde.

3.2.2. - Taxons signalés avant 1980 et retrouvés en 2005

Dix-sept taxons signalés uniquement avant 1980 dans la bibliographie ont été revus en 2005.

***Agrimonia procera* Wallr.**

Dans la synthèse bibliographique, trois citations antérieures à 1900 sont signalées dans la partie périgourdine du Parc (NONTRON, PIEGUT-PLUVIERS) et une citation non précisée dans le Nontronnais concernait cette espèce protégée en Aquitaine.

A l'issue des deux campagnes de terrain, elle a été trouvée dans 15 localités sur 8 communes de Dordogne. L'espèce occupe le plus souvent des fossés humides de bord de route. Cette espèce a une répartition agrégative souvent dense. Cette plante n'est pas rare dans la partie cristalline du Parc. Sa rareté, avant 1980, n'était qu'apparente et provenait en fait principalement d'un défaut de prospection.

***Bromus secalinus* L.**

La synthèse bibliographique ne faisait état que d'une seule station (avant 1900) dans l'ensemble du Parc.

Les prospections de 2005 ont permis de retrouver cette espèce dans 7 stations sur 6 communes de la partie haut-viennoise du Parc. L'espèce a été trouvée dans les champs de céréales. L'espèce n'était pas mentionnée dans la partie haut-viennoise du Parc selon l'atlas du Limousin (BRUGEL & al., 2001). Sa présence récente peut-être expliquée par une progression récente après une période de relative rareté comme c'est le cas en Auvergne.

***Campanula persicifolia* L.**

Cette espèce protégée en Dordogne était mentionnée dans la bibliographie dans deux communes du Parc : MAREUIL (avant 1900) et NONTRON (avant 1975).

La station de MAREUIL, très imprécise, n'a pas été retrouvée, en revanche, celle de NONTRON a été retrouvée. L'espèce occupe un talus au bord de la route. La station est de taille réduite (quelques dizaines de m²) et 153 hampes florales ont été dénombrées.

***Carex digitata* L.**

Mentionnée de manière peu précise avant 1900, l'espèce a été retrouvée en 2005 après plusieurs jours de recherches en rive gauche du Bandiat, comme indiqué dans les mentions anciennes. L'espèce a été trouvée sur la commune de SAINT-MARTIAL-DE-VALETTE et non sur NONTRON comme cela avait été mentionné dans certaines citations anciennes. La limite communale est toute proche de la station ce qui explique la citation des deux communes dans la bibliographie.

***Chamaecytisus hirsutus* (L.) Link.**

Seule la station décrite le plus précisément dans la bibliographie a été retrouvée (RUDEAU-LADOSSE). Les deux autres mentions historiques beaucoup trop vagues n'ont pu être retrouvées.

***Fritillaria meleagris* L.**

Une seule mention ancienne antérieure à 1900 était signalée dans le Parc. Les indications anciennes signalées l'espèce comme relativement fréquente : « dans tous les près entre Mareuil et La Rochebeaucourt ». Les nombreuses prospections réalisées dans ce secteur par le Conservatoire botanique et par le Parc, pour la rédaction du Document d'Objectifs de la vallée de la Nizonne, ont permis de retrouver cette plante dans quelques stations seulement. L'espèce a une floraison très précoce ce qui explique sa rareté apparente. L'espèce est actuellement beaucoup moins fréquente que par le passé.

***Iberis amara* L.**

Non signalée depuis 1975 dans le Parc, l'espèce a été trouvée dans une nouvelle station par le Conservatoire des espaces naturels d'Aquitaine sur la commune de LA ROCHEBEAUCOURT-ET-ARGENTINE.

***Notholaena marantae* (L.) Desv.**

Dans le Parc, une seule citation antérieure à 1900 en Haute-Vienne (CHAMPAGNAC-LA-RIVIERE) concernait cette espèce protégée en Limousin.

Elle a été trouvée sur le site des serpentines de la Martinie (CHAMPAGNAC-LA-RIVIERE) dans un petit chaos rocheux. La station découverte n'est pas exactement celle indiquée dans la bibliographie (roches de serpentine de Tamisac). En effet, le hameau de Tamisac est situé à 2,25 km au nord de la station découverte en 2004.

***Odontites jaubertianus* (Boreau) D. Dietr. ex Walpers**

Dans la synthèse bibliographique, cette espèce était mentionnée de deux communes de Dordogne avant 1859 (MAREUIL et SAINTE-CROIX-DE-MAREUIL). Ces deux stations anciennes n'ont pas été retrouvées.

Par contre, elle a été trouvée en Dordogne dans deux localités nouvelles. La première, sur le site déjà bien connu du plateau d'Argentine (LA ROCHEBEAUCOURT-ET-ARGENTINE). L'espèce est très localisée et forme un petit peuplement relativement dense

contenant au minimum 53 pieds. La deuxième station, contenant une dizaine de pieds (commune de VIEUX-MAREUIL), est située sur un replat au-dessus du front de taille d'une carrière de calcaire en bordure de la RD 939. Cette station est menacée.

***Orchis palustris* Jacq.**

Signalée d'une seule station avant 1980 (BEAUSSAC), l'espèce n'a pas été retrouvée dans cette localité mais dans une autre localité située sur la commune de SAINT-CREPIN-RICHEMONT. L'espèce peu abondante (2 hampes) était mêlée à une grosse population d'*Orchis laxiflora* dans une prairie maigre humide en bordure du Boulou. Cette station devra être suivie afin de vérifier la constance des caractères des individus observés en 2005.

***Physalis alkekengi* L.**

Cette espèce citée dans le Livre Rouge de la flore menacée de France (tome II) était signalée avant 1900 dans deux communes de Dordogne situées dans le territoire du Parc (VARAIGNES et SAINTE-CROIX-DE-MAREUIL).

L'espèce a été retrouvée à VARAIGNES par Monsieur et Madame GOURINCHAS dans leur propriété. Nous les avons rencontrés et sensibilisés lors de nos recherches de terrain. Ils nous ont contacté par l'intermédiaire du Parc dès la découverte de *Physalis alkekengi*. La station découverte correspond à la localisation de la station mentionnée dans la bibliographie. Cette plante est parfois cultivée dans les jardins pour ses fruits décoratifs, mais les propriétaires du terrain nous ont affirmé ne jamais avoir planté cette espèce. Peut-être s'est-elle échappée d'un jardin depuis longtemps ?

***Pulicaria vulgaris* Gaertn.**

Dans le territoire du Parc, deux citations anciennes en la Haute-Vienne (LAVIGNAC et ROCHECHOUART) concernaient cette espèce protégée en France (annexe I) et citée dans le Livre Rouge de la flore menacée de France (tome II).

La station signalée par BOUBY dans les années 1970 sur la commune de ROCHECHOUART a été retrouvée en 2004. Cette station, située dans une ancienne carrière servant de décharge, a disparu depuis, la station ayant été ensevelie sous des gravats.

Plusieurs autres stations ont été trouvées en 2005, dans trois communes de la partie haut-viennoise du Parc.

***Ranunculus paludosus* Poiret**

L'espèce a été signalée sur le plateau d'Argentine (commune de LA ROCHEBEAUCOURT-ET-ARGENTINE) en 1975 lors d'une session de la société botanique du centre-ouest. Les prospections que nous avons réalisées sur le plateau d'Argentine n'ont pas permis de retrouver l'espèce. Ce plateau est très vaste et l'espèce a pu passer inaperçue en raison de floraison fugace.

En revanche, cette espèce a été trouvée sur la commune voisine de SAINTE-CROIX-DE-MAREUIL lors de prospections réalisées par un bureau d'étude en charge de l'étude écologique préalable à l'extension d'une carrière.

***Spiranthes spiralis* (L.) Chevall.**

Cette espèce protégée dans le département de la Haute-Vienne avait été signalée à trois reprises avant 1980. Les stations anciennes peu précises en général ont été prospectées mais sans succès.

Une seule station actuelle de ce taxon a été trouvée. Nous avons trouvé trois hampes florales observées dans une prairie pacagée relativement rase et plutôt sèche, sur la commune de VAYRES.

***Thalictrella thalictroides* (L.) E. Nardi**

Dans la synthèse bibliographique, une seule station historique était signalée en 1861 par le Dr. SAUVO, sur la commune de BUSSIERE-BADIL. Ces indications anciennes et assez précises nous ont permis de retrouver l'espèce sans grande difficulté. La station occupe une surface de quelques m². Les indications du Dr SAUVO ne permettent pas de savoir si la station a progressé ou régressé depuis 1861. L'espèce a une floraison très précoce (avril-mai) et peu passer facilement inaperçue.

***Trapa natans* L.**

Cinq stations anciennes antérieures à 1980 avaient été signalées. Elles ont toutes été prospectées mais sans succès. L'eau de ces étangs n'a plus les qualités d'oligotrophie requises pour accueillir la Châtaigne d'eau.

Ce taxon a, en revanche, été trouvé dans une nouvelle station récente sur la commune de SAINT-ESTEPHE.

***Vaccinium myrtillus* L.**

Une seule station dans la partie périgourdine du Parc était signalée en 1975. La station décrite assez précisément par CONTRE et DAUNAS a été retrouvée aisément. Le taxon est localisé sur la commune de NONTRON sur le haut d'un talus en bord de route.

La station pourrait disparaître si des travaux de rectification des virages étaient envisagés sur ce tronçon routier très sinueux.

Parmi ces taxons, certains ont visiblement été sous-inventoriés (*Agrimonia procera*, *Bromus secalinus*, *Fritillaria meleagris*, *Pulicaria vulgaris*). Il s'agit de taxons relativement faciles à identifier.

Certains ont une floraison précoce qui limite la période d'observation (*Fritillaria meleagris*), d'autres une floraison ou fructification tardive, ce qui limite aussi la période d'observation (*Agrimonia procera*, *Pulicaria vulgaris*).

3.2.3. - Citations provenant de mentions erronées

Des éclaircissements ont pu être apportés sur plusieurs données bibliographiques douteuses.

***Epipactis palustris* (L.) Crantz.**

Cette citation surprenante du plateau d'Argentine (LA ROCHEBEAUCOURT-ET-ARGENTINE) avait interpellé les botanistes depuis quelques années. Cette information provient d'un rapport d'étude (HUBERT, 1995). Une diapositive de cette espèce, prise par S. HUBERT lors de son travail d'inventaire, est disponible dans la diathèque du Parc. Cette diapositive porte la légende « *Epipactis palustris* ». Cette mention a été rayée et remplacée par « *Epipactis muelleri* ». Malheureusement, la correction réalisée sur la diapositive n'avait pas été reportée dans le rapport cité en référence.

Ainsi, l'orchidée *Epipactis palustris* est absente du plateau d'Argentine. Cette mention se rapporte donc à *Epipactis muellerii* bien présente sur le site.

Cette information floristique a été retirée du bilan floristique. En revanche, la mention de MEILHEZ (1845) est conservée même si le taxon n'a pas été revu récemment.

L'espèce reste à rechercher sur l'ensemble du Parc.

***Pedicularis palustris* L.**

Cette espèce était signalée à PENSOL dans un rapport d'étude (GUERBAA, 1998). Les recherches de terrain n'ont pas permis de retrouver l'espèce. L'auteur de la donnée a été contacté et nous a apporté des explications. Il s'agit en fait d'une erreur de transcription de données de terrain.

L'espèce vue sur la lande de la Tuilerie de PENSOL est *Pedicularis sylvatica*, et non *P. palustris*. La mention de *Pedicularis palustris* de PENSOL doit donc être corrigée dans le document source pour éviter sa propagation.

La mention de 1987, signalée à l'étang de la Ribière (SAINT-CYR), n'a pas été retrouvée, ainsi que la mention ancienne de SAINT-BAZILE. Le taxon est toutefois maintenu dans le bilan floristique.

L'espèce reste à rechercher sur l'ensemble du Parc.

***Sedum sediforme* (Jacq.) Pau**

Ce taxon a été signalé récemment dans douze stations de la partie sédimentaire du Parc par un seul observateur. Il n'a pas été retrouvé lors des prospections organisées au cours des deux dernières années. Plusieurs arguments nous incitent à ne pas valider la présence de cette espèce dans le Parc :

- les prospections réalisées en 2004 et 2005 n'ont pas permis de retrouver ce taxon ;
- l'auteur des mentions de *S. sediforme* signale ce taxon dans douze stations alors que *Sedum anopetalum* (= *S. ochroleucum*), observé dans toutes les stations indiquées, n'est pas mentionné par l'auteur ;
- les mentions de ce taxon sont le fait d'un unique observateur ;
- par le passé, des nombreux botanistes ont herborisé sur les sites mentionnés sans signaler *S. sediforme* ;

- *Sedum sediforme* et *S. anopetalum* ont des fleurs jaune-pâle et un feuillage très semblable. Elles se distinguent notamment par le port des pétales qui sont dressés chez *S. anopetalum* et réfléchis chez *S. sediforme*. Le risque de confusion entre les deux espèces est probable.

Sedum sediforme est connu du sud de la Dordogne au contact des départements plus méridionaux. Une seule localité, située plus au nord de notre territoire d'étude, est connue. Elle se trouve dans le département de la Vienne (BOTINEAU, & al., 1998). Cette espèce n'a pas été trouvée dans les terrains calcaires de la Charente voisine (M. BOTINEAU com. pers.).

Les mentions de *S. sediforme* sont retirées du bilan floristique des espèces à statuts du Parc.

***Cirsium tuberosum* (L.) All.**

Le taxon est signalé de deux mentions en Haute-Vienne où l'espèce est protégée. L'espèce est présente en Dordogne, mais n'est pas protégée. Les mentions périgourdines ne figurent donc pas dans le bilan floristique.

La mention de 1975 sur les berges de l'étang de chez Courtaud (MARVAL) n'a pas été retrouvée. Les berges de cet étang ont subi des bouleversements considérables au cours des deux dernières années. Les berges ont été rasées au bulldozer puis empierrées.

La mention plus récente (BERTON & MENARD, 1996) en forêt de Rochechouart à l'est des Houmeaux a été revue mais l'espèce n'a été observée sur ce site.

La détermination de ce taxon est très délicate et les confusions avec *C. dissectum* assez fréquentes. L'identification de *C. tuberosum* porte sur la présence simultanée de plusieurs caractères : racines renflées en fuseau, base des bractées de l'involucre très large et feuilles basales et caulinaires nettement pennatifides.

La nature du substrat est également un indicateur utile : *Cirsium tuberosum* affectionne les sols marno-calcaires alors que *C. dissectum* affectionne les sols granitiques.

L'examen de plusieurs échantillons prélevés en forêt de Rochechouart n'a pas permis l'identification de *Cirsium tuberosum*. Si certains échantillons ont effectivement des racines légèrement renflées en fuseau, les deux autres critères n'ont pas été retrouvés sur les échantillons observés : base des bractées de l'involucre large, feuilles très découpées. Enfin, la nature granitique du sol, nous permet de rattacher les individus de cette population à *Cirsium dissectum* d'affinité silicicole.

En conséquence, les mentions haut-viennoises de ce taxon sont retirées du bilan floristique des espèces à statuts du Parc.

3.2.4. - Taxons nouvellement signalés dans le Parc

La poursuite de la veille bibliographique et les prospections réalisées ont permis de recenser cinq nouveaux taxons pour le Parc dont un n'a pas été revu lors de nos prospections (*Legousia speculum-veneris*).

***Asplenium foreziense* Le Grand**

Ce taxon, protégé en Limousin, n'était pas mentionné dans la bibliographie.

Ce taxon a été trouvé sur la commune de CUSSAC. La localité était déjà connue mais les échantillons collectés, non typiques et mal conformés, avaient été attribués à *Asplenium obovatum* subsp. *billotii* (F.W. Schultz) Kerguelen. La visite de la station en 2005 a permis de détecter et de prélever des échantillons mieux conformés. Ils ont été confiés à M. BOUDRIE qui a confirmé la présence de *A. foreziense*.

La mention rattachée initialement à *Asplenium billotii* a été corrigée dans la base de données CHLORIS[®] et doit être impérativement corrigée dans le document source pour éviter la propagation de cette erreur.

***Colchicum autumnale* L.**

Ce taxon, protégé en Aquitaine et en Haute-Vienne, n'était pas signalé dans la bibliographie.

L'espèce a été trouvée, en Dordogne, dans deux localités des terrains sédimentaires du Parc (SAINT-FRONT-SUR-NIZONNE et VIEUX-MAREUIL). Les stations sont de surface réduite. La floraison tardive de cette espèce peut expliquer l'absence de citation dans le Parc.

***Gladiolus italicus* Mill. (= *Gladiolus segetum* Ker-Gawler)**

Aucune mention de ce glaïeul, protégé en Aquitaine et en Limousin, n'avait été trouvée dans les documents consultés pour la rédaction du bilan floristique.

L'espèce a été trouvée en 2004 sur un talus routier à la sortie du bourg de SAINT-SULPICE-DE-MAREUIL. Cette nouvelle citation vient compléter la liste des espèces à statut présentes sur le territoire du Parc.

***Hypericum montanum* L.**

Une seule localité pour ce taxon nouvellement signalé dans le Parc et protégé en Aquitaine (SAINTE-CROIX-DE-MAREUIL). La station a été trouvée en 2005 lors de la réalisation d'une étude environnementale pour un projet d'extension de carrière.

La station a été visitée par le Conservatoire botanique ce qui a permis de préciser l'étendue de la station. Il s'agit de quelques m², abritant moins d'une dizaine de pieds.

Il serait bon de réaliser des prospections complémentaires pour trouver d'autres stations de cette espèce qui est souvent disséminée.

***Legousia speculum-veneris* (L.) Chaix**

Cette espèce a été mentionnée par BOUBY (1978) sur des terrains en friche autour de l'ancienne gare de ROCHECHOUART. Cette mention antérieure à 1980 n'a pas été retrouvée

lors des prospections récentes. La station mentionnée par BOUBY a été visitée mais elle a été entièrement détruite. Elle correspond actuellement à une zone artisanale et industrielle, bétonnée et bitumée en grande partie.

3.2.5. - *Taxons « prioritaires » dans le Parc*

Le tableau de l'annexe 2 permet d'isoler un lot de taxons « prioritaires » présents dans le Parc. Il s'agit des taxons présents dans moins de cinq stations postérieures à 1980. Cela concerne :

- vingt-trois taxons présents dans une seule station ;
- onze taxons présents dans deux stations ;
- trois taxons présents dans trois stations ;
- sept taxons présents dans quatre stations.

Ces taxons doivent faire l'objet d'une surveillance particulière. Des prospections complémentaires devront être entreprises sur le Parc pour rechercher de nouvelles stations. Une information doit être apportée aux propriétaires de terrains abritant ces taxons et des mesures de gestion conservatoire doivent être prises en cas de menace avérée. En effet, il faut éviter la disparition de ces taxons dans le territoire du Parc. La situation est particulièrement préoccupante pour les vingt-trois taxons cités d'une seule station.

3.2.6. - *Taxons « en régression » dans le Parc*

Les taxons en régression sont ceux qui ont perdu au moins 50% des stations connues depuis 1980. Huit taxons sont concernés :

- *Asplenium obovatum* subsp. *billotii* : sur l'ensemble des terrains granitiques;
- *Campanula persicifolia* : sur l'ensemble du Parc ;
- *Chamaecytisus hirsutus* : sur l'ensemble du Parc ;
- *Iberis amara* : sur la partie sédimentaire du Parc ;
- *Luronium natans* : sur l'ensemble du Parc ;
- *Odontites jaubertianus* : sur la partie sédimentaire du Parc ;
- *Physalis alkekengi* : sur l'ensemble du Parc (uniquement pour les stations dans lesquels l'espèce semble indigène) ;
- *Spiranthes spiralis* : la partie haut-viennoise du Parc ;
- *Trapa natans* : sur l'ensemble du Parc.

Une surveillance régulière des stations et une information des propriétaires des terrains concernés devront être entreprises. Un plan de sauvegarde de ces espèces devrait être rédigé et mis en œuvre pour préserver les dernières stations existantes.

La plupart de ces taxons sont également des taxons « prioritaires », connus d'un nombre réduit de stations. Les taxons qui cumulent ces deux caractéristiques doivent faire rapidement l'objet de mesures de surveillance et de gestion.

3.2.7. - Taxons à statuts relativement fréquents

Cinq taxons sont connus de plus de trente stations dans le Parc. Ces résultats cachent deux situations bien distinctes.

D'une part, il s'agit de taxons fréquents et non menacés au plan national et local : *Scirpus sylvaticus* (protégé en Aquitaine) et *Hyacinthoides non-scripta* (protégé en Dordogne). De plus, ces taxons sont encore sous-inventoriés dans la partie périgourdine du Parc et sont abondants dans la partie haut-viennoise du Parc.

D'autres taxons, encore relativement fréquents dans le Parc, font partie de taxons en régression au niveau national : *Drosera intermedia* et *Drosera rotundifolia*. Les deux espèces de *Drosera* sont en régression avérée dans toutes les régions de plaine, le cas du département de l'Allier est particulièrement démonstratif à ce sujet. Ce département a perdu près de 70% de ces stations de *D. rotundifolia* depuis quelques décennies. Dans le Parc Périgord-Limousin, les deux espèces se maintiennent encore bien pour une zone de basse altitude. Ces deux espèces sont inféodées aux milieux tourbeux qui sont des habitats en régression généralisée en France. Une surveillance régulière des stations de *Drosera* doit être entreprise. La présence de ces stations de basse altitude dans le territoire du Parc, lui confère une forte « responsabilité » dans leur préservation.

Le cas de *Eriophorum polystachion* (protégé en Dordogne) est moins préoccupant au niveau national. Cette espèce prospère également dans des habitats tourbeux en régression généralisée au plan national. L'espèce demande des conditions écologiques de développement moins exigeantes que les deux taxons précédents.

3.2.8. - Taxons méritant confirmation

Il s'agit ici de taxons non retrouvés lors de nos prospections. Leur présence est probable dans le Parc mais leur identité devra être confirmée, soit en poursuivant les prospections afin de les retrouver, soit en consultant les parts d'herbier s'il y a eu récolte.

Pour deux taxons (*Deschampsia setacea* et *Orchis coriophora* subsp. *fragrans*), les recherches réalisées dans l'herbier LE GENDRE n'ont pas permis de retrouver les échantillons. Une partie de cet herbier est conservé au laboratoire de Botanique de la faculté de Pharmacie de Limoges mais une autre partie de l'herbier est maintenant conservée dans les locaux de la station universitaire de Meymac en Corrèze. Seule la partie de l'herbier conservée à Limoges a été consultée.

Il faudrait vérifier les mentions suivantes :

- *Deschampsia setacea* (Hudson) Hackel : citation bibliographique ancienne ;
- *Galeopsis speciosa* Miller : citation bibliographique ancienne ;
- *Leuzea conifera* (L.) DC. : citation bibliographique récente ;
- *Orchis coriophora* subsp. *fragrans* (Pollini) K. Richter : citation bibliographique ancienne ;
- *Simethis mattiazzii* (Vandelli) Lopez & Jarvis : observation de terrain récente ;
- *Veronica opaca* Fries : observation de terrain récente.

4. - CONCLUSION

La synthèse bibliographique réalisée en 2002 et les prospections de terrain menées récemment ont permis de recenser **102 taxons à statut de protection, de menace et/ou de rareté** dans le Parc naturel régional Périgord-Limousin, localisés dans 689 « stations » et signalés dans 1586 citations.

Ces 102 taxons se répartissent comme suit :

- 28 taxons signalés avant 1980 n'ont pas été retrouvés en 2004 et 2005 ;
- 5 taxons signalés depuis 1980 n'ont pas été retrouvés en 2005 ;
- 65 taxons signalés avant et depuis 1980 ont été retrouvés en 2005 ;
- 4 taxons nouvellement signalés depuis 1980.

Quarante-quatre taxons dits « prioritaires » sont à surveiller régulièrement, soit près de 40% des taxons à statuts du Parc. Il s'agit des taxons cités dans moins de cinq stations seulement. Ces taxons sont en danger de disparition dans le territoire du Parc où ils sont protégés.

Huit taxons sont en régression avérée et doivent faire l'objet d'une attention particulière.

Cinq taxons sont bien représentés dans le Parc et peuvent être qualifiés de fréquents. Il s'agit de taxons présents actuellement dans plus de trente stations.

Malgré les deux dernières campagnes de prospection, il nous semblerait intéressant de poursuivre les prospections des taxons rares mais également d'entreprendre des prospections générales sur ce territoire encore si mal connu. En effet, le faible nombre de références bibliographiques sur le nord-est de la Dordogne nous indique que cette région est peu fréquentée par les botanistes ou bien que ceux qui la prospectent publient peu les résultats de leurs prospections.

Plusieurs taxons indiqués dans la bibliographie récente, principalement des rapports de stages, ont été retirés du bilan floristique général en raison d'erreurs d'identification. Il serait souhaitable, à l'avenir, d'envisager une phase de validation des données floristiques collectées avant diffusion des rapports de stage.

De manière générale, les taxons qui ont le plus régressé appartiennent à des cortèges floristiques menacés :

- espèces messicoles ;
- espèces des eaux oligotrophes et des grèves ;
- espèces des pelouses, prairies et prairies humides ;

BIBLIOGRAPHIE

- ABOUCAYA A., JAUZEIN Ph., VINCIGUERRA L. & VIREVAIRE M., 2000. - Plan national d'action pour la conservation des plantes messicoles. Conservatoires Botaniques Nationaux / Direction de la Nature et des Paysages, 46 p. + volume annexe
- ABZAC DE LA DOUZE J.J.U., 1895. - Lettre de M. le marquis de la Douze à M. Malinvaud. *Bull. Soc. Bot. Fr.*, **XLII** : 229-232
- ANTONETTI Ph., 2002. - Espèces végétales à statuts du Parc naturel régional Périgord-Limousin : premier bilan floristique. Conservatoire botanique national du Massif Central / Parc naturel régional du Périgord-Limousin, 19 p. + annexe
- BARIETY M.A., 2001. - Inventaire des prairies humides du Centre-Est du Parc Naturel Régional du Périgord-Limousin. Mission Insertions Professionnelles / Parc Naturel Régional du Périgord-Limousin, 33 p. + annexes : données de terrain
- BEDE B., MAGUET N., MARTEGOUTE J.C.L., SCHWEIGER H. & BOTINEAU M., 1998. - Bibliographie floristique de la Dordogne (flore spontanée). *J. Bot. Soc. bot. Fr.*, **7** : 41-45
- BEDOU V., 1983. - Contribution à l'étude botanique des prairies permanentes du Sud-Ouest de la Haute-Vienne (Cantons d'Oradour-sur-Vayres, Saint-Mathieu, Rochechouart et Saint-Laurent-sur-Gorre). Thèse Doc. Pharm., Univ. Limoges, 91 p.
- BERTON M.E. & MENARD C., 1996. - Inventaire des landes du Nord-Est du futur P.N.R. Périgord-Limousin - Etude phytosociologique et propositions de gestion. Espaces Naturels du Limousin, Parc Naturel Régional du Périgord-Limousin, 59 p. + annexes (Annexe 10 : fiches descriptives)
- BONHOMME M. & GUERBAA K., 2000. - Etude écologique de l'étang de la Pouge (Haute-Vienne) : étude des milieux naturels, propositions d'intervention - Rapport intermédiaire. Espaces naturels du Limousin / Conseil général de la Haute-Vienne, 35 p.
- BOTINEAU M. & GHESTEM A., 1994 a. - Quelques aspects originaux des formations préforestières du Centre-Ouest. *In* : Syntaxonomie typologique des habitats, Bailleul 1993. *Coll. Phytosociol.*, **XXII** : 333-346
- BOTINEAU M. & GHESTEM A., 1994 b. - Les landes sèches et mésophiles du Centre-Ouest de la France , caractérisation phytosociologique et chorologique, intérêt écologique et patrimonial. *In* : Large area vegetation surveys, Bailleul 1994. *Coll. Phytosociol.*, **XXIII** : 277-317
- BOTINEAU M., 1983. - Contribution à l'étude botanique de la Haute et Moyenne vallée de la Vienne (phytogéographie-phytosociologie). Thèse Doc. Pharm., Univ. Limoges, 349 p. + annexes
- BOTINEAU M., 1985. - Contribution à l'étude botanique de la haute et moyenne vallée de la Vienne (phytogéographie, phytosociologie). *Bull. Soc. Bot. Centre-Ouest, N.S.*, N°spécial **6**, 352 p.
- BOTINEAU M., 1990. - La flore et la végétation des environs de la Rochebeaucourt (Dordogne et Charente) (Compte rendu de l'excursion du 18 juin 1989). *Bull. Soc. Bot. Centre-Ouest, N.S.*, **21** : 227-233

- BOTINEAU M., BROUSSAUD-LE STRAT F., CHARPIN A., DELPECH R., SORNICLE R. & TIMBAL J., 1998. - Comptes rendus de la Session extraordinaire de la Société botanique de France en Dordogne. *J. Bot. Soc. bot. Fr.*, **7** : 5-18
- BOTINEAU M., DESCUBES Ch. & GHESTEM A., 1984. - Contribution à l'étude de la végétation des peupleraies de la moyenne vallée de la Vienne entre Limoges (Haute-Vienne) et Exideuil (Charente). *Doc. Phytosociol., N.S.*, **VIII** : 233-245
- BOTINEAU M., DESCUBES Ch. & GHESTEM A., 1990. - Premiers documents phytosociologiques sur les bois thermophiles des confins du Limousin (Haute-Vienne, Charente, Dordogne). *Doc. Phytosociol., N.S.*, **XII** : 137-149
- BOTINEAU M., DESCUBES Ch., GHESTEM A. & VILKS A., 1986. - Les landes sèches acidiphiles du Limousin (Nord-Ouest du Massif Central). *Doc. Phytosociol., N.S.*, **X** : 97-107
- BOTINEAU M., GHESTEM A. & VILKS A., 1985. - Contribution à l'étude des mégaphorbiaies du Centre-Ouest de la France. In : Les Mégaphorbiaies, Bailleul 1984. *Coll. Phytosociol.*, **XII** : 139-159
- BOUBY H., 1970. - Une très belle localité de prêles près de Saint-Victorien (Haute-Vienne). *Bull. Soc. Bot. Centre-Ouest, N.S.*, **1** : 39-43
- BOUBY H., 1978. - Matériaux pour une étude floristique et phytosociologique du Limousin occidental : Forêt de Rochechouart et secteurs limitrophes (Haute-Vienne). *Bull. Soc. Bot. Centre-Ouest, N.S.*, N°spécial **2**, 134 p.
- BOUDRIE M., 1988. - Les Ptéridophytes de l'Herbier Charles LE GENDRE : une mise au point de la Ptéridoflore limousine. *Bull. Soc. Bot. Centre-Ouest, N.S.*, **19** : 65-100
- BOUDRIE M., 1990. - Apports et précisions des Ptéridophytes de la région Limousin. *Bull. Soc. Bot. Centre-Ouest, N.S.*, **21** : 131-141
- BOUDRIE M., 1993. - Contributions à l'inventaire de la flore, Haute-Vienne. *Bull. Soc. Bot. Centre-Ouest, N.S.*, **24** : 356-358
- BOUDRIE M., 1995. - Contributions à l'inventaire de la flore, Haute-Vienne. *Bull. Soc. Bot. Centre-Ouest, N.S.*, **26** : 294
- BOUDRIE M., BRUGEL E., DOM O. & VILKS A., 1997. - Plantes intéressantes et rares pour le Limousin : nouvelles espèces, nouvelles stations. *Bull. Soc. Bot. Centre-Ouest, N.S.*, **28** : 7-20
- BOUDRIE M., ESCAT M., LABATUT A., LABATUT P. & CHARMOY F., 1988. - Contribution à l'inventaire de la flore : département de la Dordogne. *Bull. Soc. Bot. Centre-Ouest, N.S.*, **19** : 132-136
- BOULLET V. & TOUSSAINT B., 1999. - Plantes aquatiques vasculaires de France. 1. Plantes aquatiques préférantes : Spermaphytes monocotylédones. Centre Régional de Phytosociologie, Conservatoire Botanique National de Bailleul, non paginé
- BOURNERIAS M. & al., 1998. - Les Orchidées de France, Belgique et Luxembourg. Biotope - Collection Parthénope, 416 p.
- BOYER J.F., 1984. - Végétation et structures archéologiques : contribution à l'analyse de la flore sur des sites du Haut-Limousin. Thèse Doc. Pharm., Univ. Limoges, 137 p.
- BRUGEL E., BRUNERYE L. & VILKS A., 2001. - Plantes et végétation en Limousin - Atlas de la flore vasculaire. Espaces Naturels du Limousin, 863 p.

- CARDOT O., 1996. - Inventaire, gestion et valorisation des pelouses calcicoles en Périgord-Limousin. Université des Sciences et Technologies de Lille / Association pour l'Etude du Parc Naturel Régional du Périgord-Limousin, 86 p. + annexe, documents cartographiques, fiches de terrain
- CHABROL L., 2005 a. - Diagnostic des végétations du site Natura 2000 FR7401138 "Etang de la Pouge". Conservatoire botanique national du Massif central / Conseil général de la Haute-Vienne, 41 p.
- CHABROL L., 2005 b. - Inventaire et cartographie des habitats naturels de la forêt de Rochechouart en Haute-Vienne. Conservatoire botanique national du Massif central / Espaces naturels du Limousin, 62 p. + annexes
- CHASSAGNE M., 1956. - Inventaire analytique de la flore d'Auvergne et contrées limitrophes des départements voisins. Paul Lechevalier, Paris, I, 458 p.
- CHASSAGNE M., 1957. - Inventaire analytique de la flore d'Auvergne et contrées limitrophes des départements voisins. Paul Lechevalier, Paris, II, 542 p.
- CHASTAGNOL R., 1981. - Compte rendu de l'excursion de l'après-midi du 30 mars 1980 à Saint-Auvent, rive gauche de la Gorre (Haute-Vienne). *Bull. Soc. Bot. Centre-Ouest, N.S.*, **12** : 94-96
- CHASTAGNOL R., 1985. - Contributions à l'inventaire de la flore, Haute-Vienne. *Bull. Soc. Bot. Centre-Ouest, N.S.*, **16** : 146
- CHASTAGNOL R., CONTRE E., FREDON JJ. & VILKS A., 1978. - Compte rendu de la 5ème session extraordinaire de la Société botanique du Centre-Ouest. Région de Saint-Junien (Haute-Vienne) du 18 au 22 juillet 1978. *Bull. Soc. Bot. Centre-Ouest, N.S.*, **9** : 13-99
- CHICHE Fr., 1997. - Landes tourbeuses au nord du département. *Bull. Soc. Bot. Périgord*, 4ème trim. : 6-7
- COIGNAC B., 1985. - Etude phytosociologique des landes mésophiles atlantiques du Limousin occidental ("châtaigneraie" limousine). Thèse Doc. Pharm., Univ. Limoges, 136 p.
- CONTRE E. & DAUNAS R., 1975. - Compte rendu de la 2ème session extraordinaire de la Société du Centre-Ouest tenue à Nontron (Dordogne) du 2 au 6 juillet 1975. *Bull. Soc. Bot. Centre-Ouest, N.S.*, **6** : 54-85
- CONTRE E. & ROGEON M.A., 1970. - Esquisse de la répartition du chêne Tauzin (*Quercus toza* Bosc) dans le Centre-Ouest. Une localité nouvelle en pays Civraisien. *Bull. Soc. Bot. Centre-Ouest, N.S.*, **7** : 29-38
- CONTRE E., 1977. - Compte rendu de l'excursion du 4 septembre 1977 dans les étangs du Sud-Ouest de la Haute-Vienne. *Bull. Soc. Bot. Centre-Ouest, N.S.*, **8** : 71-77
- COSTE H., 1901. - Flore descriptive et illustrée de la France de la Corse et des contrées limitrophes. I. Klincksieck, 416 p.
- COSTE H., 1903. - Flore descriptive et illustrée de la France, de la Corse et des contrées limitrophes. II. Klincksieck, 627 p.
- COSTE H., 1904. - Flore descriptive et illustrée de la France, de la Corse et des contrées limitrophes. III. Klincksieck, 807 p.
- CROS A., 2003. - Etude écologique des prairies humides du Theillaud. Rapport de stage, Université Auvergne, Clermont-Ferrand I, 21 p.

- DANTON Ph. & BAFFRAY M., 1995. - Inventaire des plantes protégées en France. AFCEV, Nathan Ed., Yves Rocher, 293 p.
- DES MOULINS Ch., 1840. - Catalogue raisonné des plantes qui croissent spontanément dans le département de la Dordogne. *Actes Soc. Linn. Bordeaux*, **XI** (56) : 171-335
- DES MOULINS Ch., 1846. - Catalogue raisonné des phanérogames de la Dordogne - Premier fascicule. *Actes Soc. Linn. Bordeaux*, **XIV** : 125-191
- DES MOULINS Ch., 1849. - Catalogue raisonné des phanérogames de la Dordogne - Deuxième fascicule. *Actes Soc. Linn. Bordeaux*, **XV** : 281-456
- DES MOULINS Ch., 1859. - Catalogue raisonné des phanérogames de la Dordogne - Supplément final. *Actes Soc. Linn. Bordeaux*, **XX** : 451-903
- DESCHATRES R., 1985. - A propos d'*Epilobium ciliatum* Rafin. *Rev. Sci. Bourbonnais Centr. France*, : 93-96
- DESCUBES Ch. & GHESTEM A., 1979. - Les digitales du Limousin. *Bull. Soc. Bot. Centre-Ouest, N.S.*, **10** : 20-31
- DESCUBES Ch., 1979. - Contribution à l'étude de la digitale pourprée du Limousin (répartition géographique, phytosociologie et écologie). Thèse Doc. Pharm., Univ. Limoges, 222 p.
- DESCUBES Ch., GHESTEM A. & VILKS A., 1976. - Plantes médicinales de la région du Limousin (Haute-Vienne, Creuse, Corrèze). *Bull. Soc. Bot. Centre-Ouest, N.S.*, **7** : 27-45
- DESCUBES Ch., RONDELAUD D., BOTINEAU M., GHESTEM A. & VILKS A., 1986. - Premières données sur les cressonnières "naturelles" dans la région du Limousin. *Ann. Sci. du Limousin*, **2** : 31-38
- DUPONT P. & al., 1990. - Atlas partiel de la flore de France. *Patrimoines Naturels*, **3**, Série Patrimoine génétique, 442 p.
- DURANEL A., 2005. - Plan de gestion 2004-2008 du site des landes de la Haute-Renaudie (Bussière-Galant). Espaces naturels du Limousin, 40 p.
- ENL, 2000. - Etude écologique de l'étang de la Pouge (87) - Etude des milieux naturels - Propositions d'intervention - Rapport final. Espaces naturels du Limousin / Conseil général de la Haute-Vienne, 42 p.
- ENL, 2001. - Prairies de la Font du Loup : commune de Champagnac la Rivière (87) : plan de gestion 2001-2005. Espaces Naturels du Limousin, 33 p.
- Espaces Naturels d'Aquitaine, 2000 a. - Livret Nature du Gîte du Vieux Moulin de Lamaque. Espaces Naturels d'Aquitaine / Parc Naturel Régional du Périgord-Limousin, 20 p.
- Espaces Naturels d'Aquitaine, 2000 b. - Livret Nature du Gîte Panda de Chabanas. Espaces Naturels d'Aquitaine / Parc Naturel Régional du Périgord-Limousin, 21 p.
- Espaces Naturels d'Aquitaine, 2000 c. - Livret Nature du gîte Panda de Villechalane. Espaces Naturels d'Aquitaine / Parc Naturel Régional du Périgord-Limousin, 24 p.
- Espaces Naturels d'Aquitaine, 2000 d. - Livret Nature du Gîte Panda du Breuilh. Espaces Naturels d'Aquitaine / Parc Naturel Régional du Périgord-Limousin, 17 p.
- FAURIOT J., 2000 a. - Etude naturaliste - Domaine de Grelière. Parc Naturel Régional du Périgord-Limousin, 11 p.
- FAURIOT J., 2000 b. - Etude naturaliste - L'Age (Châlus). Parc Naturel Régional du Périgord-Limousin, 8 p. + annexes

- FAURIOT J., 2000 c. - Etude naturaliste - La Monnerie. Parc Naturel Régional du Périgord-Limousin, 12 p.
- FAURIOT J., 2000 d. - Etude naturaliste - Hameau de la Maridèle. Parc Naturel Régional du Périgord-Limousin, 12 p.
- FILLOUX C., 1984. - Contribution à l'étude des haies d'un secteur du Haut Limousin : la région de Nexon (Haute-Vienne). Thèse Doc. Pharm., Univ. Limoges, 106 p.
- GHESTEM A. & DESCUBES Ch., 1977. - Phytosociologie de *Digitalis purpurea* L. en Limousin (France). 1ers documents. In : Lille. *Doc. Phytosociol., N.S., I* : 125-133
- GHESTEM A. & VILKS A., 1978. - Premières données phytosociologiques sur les formations prairiales hygrophiles du Limousin et de la Marche (Nord-Ouest du Massif Central). In : La végétation des prairies inondables, Lille 1976. *Coll. Phytosociol., V* : 153-165
- GHESTEM A. & VILKS A., 1979. - Les landes à *Erica ciliaris* L. du Sud-Ouest du département de la Haute-Vienne. *Doc. Phytosociol., N.S., IV* : 359-364
- GHESTEM A. & VILKS A., 1980. - Contribution à l'étude phytosociologique des tourbières acides du Limousin. In : La végétation des sols tourbeux, Lille 1978. *Coll. Phytosociol., VII* : 165-182
- GOUYON P.H., 2001. - Les harmonies de la Nature à l'épreuve de la biologie : évolution et biodiversité. INRA, 91 p.
- GRENIER E., 1992. - Flore d'Auvergne. Société Linnéenne de Lyon, 655 p.
- GROSSET G.N., 2001. - La Gestion d'espaces en déprise : étude agri-environnementale des vallées de l'Isle et de la Valouse dans le Parc Naturel Régional Périgord-Limousin. MST Aménagement / Comité Régional de Développement Agricole Périgord-Limousin, Parc Naturel Régional du Périgord-Limousin, 64 p. + ensemble de relevés, 135 p., cartographie sur cadastre
- GUERBAA K., 1998. - Sites Naturels d'intérêt du Parc Naturel Régional du Périgord-Limousin. Espaces Naturels du Limousin / Parc Naturel Régional du Périgord-Limousin, 9 p.
- GUERBAA K., 1999. - Lande des Tuileries - Commune de Saint-Bazile (87) : plan de gestion 2000-2004. Espaces Naturels du Limousin / Parc Naturel Régional du Périgord-Limousin, 34 p.
- GUERBAA K., 2000. - Typologie des stations à Gentiane pneumonanthe (*Gentiana pneumonanthe*) en Limousin. Espaces Naturels du Limousin, 18 p.
- GUILLERME N., 1998. - Les Landes du Pays Jumilhacois : inventaire, description botanique, hiérarchisation et propositions de gestion. Rapport de stage, Univ. de Bourgogne, 53 p. + annexes
- HUBERT S., 1995. - Le Patrimoine Floristique du périmètre d'étude du P.N.R. Bandiat - Tardoire Haut-Périgord - Limousin : Liste des principaux relevés et leurs espèces. Rapport de DESS, Univ. Orsay - Paris-Sud, 95 p. + annexe cartographique
- JAVELLAUD J., 1986. - Contribution à l'étude phytoécologique des landes atlantiques du Limousin occidental : "chataigneraiie limousine". Thèse Doc. Pharm., Univ. Limoges, 160 p.
- JELENC F., 1975. - Les biotopes à Sphaignes. In : 2ème session extraordinaire de la société botanique du Centre-Ouest tenue à Nontron (Dordogne) du 2 au 6 juillet 1975. *Bull. Soc. Bot. Centre-Ouest, N.S., 6* : 109-115
- LABATUT A. & LABATUT P., 1989. - Contribution à l'inventaire de la flore : département de la Dordogne. *Bull. Soc. Bot. Centre-Ouest, N.S., 20* : 101-102

- LABATUT A. & LABATUT P., 1990. - Contribution à l'inventaire de la flore : département de la Dordogne. *Bull. Soc. Bot. Centre-Ouest, N.S.*, **21** : 182-184
- LAFITEDUPONT P., 1985. - Rapports sol-végétation au sein de deux landes atlantiques humides du Sud de la Haute-Vienne. Thèse Doc. Pharm., Univ. Limoges
- LAGARDE F., 1996. - Contribution à l'étude botanique de la vallée de la Tardoire : phytosociologie et phytogéographie. Thèse Doc. Pharm., Univ. Limoges, 106 p.
- LAMBINON J., DE LANGHE J.E., DELVOSALLE L. & DUVIGNEAUD J., 1999. - Nouvelle flore de la Belgique, du Grand-Duché de Luxembourg, du Nord de la France et des régions voisines (Ptéridophytes et Spermatophytes). Jardin botanique national de Belgique, 1092 p.
- LE GENDRE Ch., 1914. - Catalogue des plantes du Limousin. Ducourtieux et Bontemps, I, 312 p.
- LE GENDRE Ch., 1922. - Catalogue des plantes du Limousin. Ducourtieux et Bontemps, II, 410 p.
- LE GENDRE Ch., 1926. - Supplément au Catalogue des plantes du Limousin. Bontemps, 96 p.
- Limousin Nature Environnement. - Gîte de Puy Douneau. Espaces Naturels du Limousin / Parc Naturel Régional du Périgord-Limousin, 10-11, 15 p.
- Limousin Nature Environnement. - Gîte Panda du Mazelier. Limousin Nature Environnement / Parc Naturel Régional du Périgord-Limousin, 8, 10 p.
- MAGIMEL J., 1986. - La végétation des prairies hydromésophiles de la Haute-Vienne (plateaux moyens et vallée de la Vienne). Synthèse phytosociologique. Thèse Doc. Pharm., Univ. Limoges, 97 p.
- MARCETTEAU E., 2004. - Diagnostic écologique de l'Etang de La Barde - Orientations de gestion et de mises en valeur. Mémoire de fin d'études, Université de Rouen, 60 p.
- MARTEGOUTE J. Cl. & RALUY F., 1999. - Trompette de la méduse et Genêt d'Angleterre sur la Lande des Trois Pierres. *Bull. Soc. Bot. Périgord*, **39** : 6-7
- MARTEGOUTE J. Cl., 2002. - *Arenaria grandiflora* L. (Sabline à grande fleurs) est présente en Dordogne. *Bull. Soc. Bot. Périgord*, **46** : 11-13
- MIQUEL S. & SCHWEIGER H., 1995. - Sortie dans le nontronnais le 18 juin 1995. *Soc. Bot. Périgord Bull. Spécial*, 3ème Trim. : 16-17
- MIQUEL S., 2001. - *Erica vagans*, *Erica x watsonii* et autres bruyères en Dordogne. *Bull. Soc. Bot. Périgord*, **44** : 5-10
- MIQUEL S., 2002. - La Grassette du Portugal (*Pinguicula lusitanica*) dans la forêt de la Bessède, Dordogne. *Bull. Soc. Bot. Périgord*, **47** : 1-3
- NOUGIER S., 1986. - Les chênaies acidiphiles et acidothermophiles du Limousin et des régions limitrophes (synthèse phytosociologique). Thèse Doc. Pharm., Univ. Limoges, 92 p.
- OLIVIER L., GALLAND J.P. & MAURIN H., 1995. - Livre Rouge de la Flore Menacée de France. Tome I : Espèces prioritaires. *Patrimoines Naturels*, **20**, Série Patrimoine génétique, 486 p.
- PNR Périgord-Limousin, 2001. - Dossier sommaire à la mise en oeuvre d'un Arrêté de Protection de Biotope sur la lande serpentinaire de la Martinie. Parc Naturel Régional du Périgord-Limousin, 3 p.

- PRADIER S. & PRADIER I., 2000. - Etude sur la haie en Limousin. Rapport de stage, Univ. Limoges, 59 p.
- PRELLI R. & BOUDRIE M., 2001. - Les Fougères et plantes alliées de France et d'Europe occidentale. Belin Editeur, 431 p.
- PRELLI R., 1990. - Guide des fougères et plantes alliées. Paul Lechevalier, Paris, 232 p.
- RABY M.A., 1985. - Contribution à l'étude de la végétation des prairies permanentes du Haut Limousin (région de Nexon, Haute-Vienne). Thèse Doc. Pharm., Univ. Limoges, 62 p.
- SAMY M., 1994. - Contribution à l'étude des groupements forestiers et préforestiers de la région de Rochechouart (87): phytosociologie et phytogéographie. Thèse Doc. Pharm., Univ. Limoges
- SERVANT M., 1994. - Contribution à l'étude des groupements forestiers de la région d'Aix-sur-Vienne et de Cognac-la-Forêt (Haute-Vienne) : phytosociologie et phytogéographie. Thèse Doc. Pharm., Univ. Limoges
- Société Botanique du Périgord, Groupe des Naturalistes de Gienne & Société linnéenne de Bordeaux, 1996. - Les étangs de Saint Saud Lacoussière. *In* : 128ème session en Dordogne du 4 au 9 juin 1996 - Document préparatoire. : 78-80
- TERRISSE J., 2000. - Contribution à l'inventaire de la flore : département de la Dordogne. *Bull. Soc. Bot. Centre-Ouest, N.S.*, **31** : 289
- VERGER J.P., VILKS A., JAVELLAUD J. & BOTINEAU M., 1985. - Le taillis de châtaignier de la forêt communale de Cussac (87). Rapport sol-végétation. *In* : Phytosociologie et Foresterie, Nancy 1985. *Coll. Phytosociol.*, **XIV** : 515-525
- VILKS A., 1980. - Quelques plantes observées à l'étang Grolhier (24) : le 23/7/1980 et le 24/7/1980. Université de Limoges, non paginé
- VILKS A., DESCUBES Ch., JACOB I. & BOUDRIE M., 1996. - Compte rendu des sorties organisées en Limousin : 8 mai, 21 mai, 10 septembre 1995. *Bull. Soc. Bot. Centre-Ouest, N.S.*, **27** : 263-282

ANNEXES

Annexe 1 : **Liste des taxons à statuts cités dans le P.N.R. Périgord-Limousin**

Annexe 2 : **Nombre de stations (communes) citées dans le P.N.R. Périgord-Limousin**

Annexe 3 : **Localisation des informations floristiques dans le P.N.R. Périgord-Limousin**

ANNEXE 1

Taxon	Convention de Berne (annexe I)	Directive-Habitat (annexes II et IV)	Protection nationale (annexes I et II)	Protection régionale Aquitaine	Protection régionale Limousin	Protection départementale Dordogne	Protection départementale Haute-Vienne	Livre Rouge National (tomes I et II)	Remarques
<i>Agrimonia procera</i> Wallr.				X					
<i>Agrostemma githago</i> L.					X			II	
<i>Ajuga chamaepitys</i> (L.) Schreber				X					
<i>Arenaria controversa</i> Boiss.			I					II	
<i>Arnica montana</i> L.				X					
<i>Asperula arvensis</i> L.								II	
<i>Asplenium foreziense</i> Le Grand					X				
<i>Asplenium obovatum</i> Viv. subsp. <i>billotii</i> (F.W. Schultz) Kerguelen				X	X				
<i>Asplenium scolopendrium</i> L.							X		
<i>Asplenium septentrionale</i> (L.) Hoffm.						X			
<i>Bromus secalinus</i> L.								II	
<i>Campanula persicifolia</i> L.						X			
<i>Carex digitata</i> L.						X			
<i>Carex humilis</i> Leysser						X			
<i>Chamaecytisus hirsutus</i> (L.) Link				X					
<i>Coeloglossum viride</i> (L.) Hartman					X				
<i>Colchicum autumnale</i> L.				X			X		
<i>Cucubalus baccifer</i> L.					X				
<i>Daphne laureola</i> L.					X				
<i>Deschampsia setacea</i> (Hudson) Hackel				X				II	A confirmer. Présence exceptionnelle ?
<i>Doronicum pardalianches</i> L.				X	X				
<i>Drosera intermedia</i> Hayne			II					II	
<i>Drosera rotundifolia</i> L.			II					II	
<i>Dryopteris x deweveri</i> (J. Jansen) Jansen & Wachter in Heukels & Wachter					X				
<i>Epipactis palustris</i> (L.) Crantz				X	X				

Taxon	Convention de Berne (annexe I)	Directive-Habitat (annexes II et IV)	Protection nationale (annexes I et II)	Protection régionale Aquitaine	Protection régionale Limousin	Protection départementale Dordogne	Protection départementale Haute-Vienne	Livre Rouge National (tomes I et II)	Remarques
<i>Erica vagans</i> L.					X				
<i>Eriophorum gracile</i> Koch ex Roth			I					II	
<i>Eriophorum polystachion</i> L. [1753]						X			
<i>Euphorbia seguieriana</i> Necker				X					
<i>Fritillaria meleagris</i> L.				X					
<i>Galeopsis speciosa</i> Miller								II	
<i>Galium tricornerutum</i> Dandy								II	
<i>Gentiana pneumonanthe</i> L.					X	X			
<i>Gladiolus italicus</i> Mill.				X	X				
<i>Gratiola officinalis</i> L.			II					II	
<i>Gymnadenia conopsea</i> (L.) R. Br. in Aiton fil.					X				
<i>Gymnocarpium dryopteris</i> (L.) Newman							X		
<i>Helianthemum oelandicum</i> (L.) DC. subsp. <i>incanum</i> (Willk.) López-González						X			
<i>Hyacinthoides non-scripta</i> (L.) Chouard ex Rothm.						X			
<i>Hypericum androsaemum</i> L.							X		
<i>Hypericum linariifolium</i> Vahl				X	X				
<i>Hypericum montanum</i> L.				X					
<i>Iberis amara</i> L.				X					
<i>Juncus squarrosus</i> L.				X					
<i>Lactuca perennis</i> L.				X					
<i>Legousia speculum-veneris</i> (L.) Chaix					X				
<i>Leuzea conifera</i> (L.) DC.				X	X				
<i>Linaria pelliceriana</i> (L.) Miller				X					
<i>Linum austriacum</i> L. subsp. <i>collinum</i> (Boiss.) Nyman				X					
<i>Littorella uniflora</i> (L.) Ascherson			I					II	

Taxon	Convention de Berne (annexe I)	Directive-Habitat (annexes II et IV)	Protection nationale (annexes I et II)	Protection régionale Aquitaine	Protection régionale Limousin	Protection départementale Dordogne	Protection départementale Haute-Vienne	Livre Rouge National (tomes I et II)	Remarques
<i>Lotus angustissimus</i> L.				X					
<i>Lotus maritimus</i> L.				X					
<i>Luronium natans</i> (L.) Rafin.	I	II	I					II	
<i>Lycopodiella inundata</i> (L.) Holub			I					I	
<i>Lycopodium clavatum</i> L.				X	X				
<i>Lysimachia nummularia</i> L.							X		
<i>Narthecium ossifragum</i> (L.) Hudson				X					
<i>Neottia nidus-avis</i> (L.) L.C.M. Richard					X	X			
<i>Notholaena marantae</i> (L.) Desv.					X				
<i>Odontites jaubertianus</i> (Boreau) D. Dietr. ex Walpers			I					II	
<i>Ophioglossum vulgatum</i> L.					X				
<i>Ophrys fusca</i> Link gr.					X				
<i>Orchis coriophora</i> L. subsp. <i>coriophora</i>			I					II	
<i>Orchis coriophora</i> L. subsp. <i>fragrans</i> (Pollini) K. Richter [1890]			I					II	A confirmer. Confusion avec <i>O. coriophora</i> subsp. <i>coriophora</i> ?
<i>Orchis laxiflora</i> Lam.								II	
<i>Orchis palustris</i> Jacq.						X		II	
<i>Oreopteris limbosperma</i> (All.) Holub						X	X		
<i>Parnassia palustris</i> L.						X			
<i>Pedicularis palustris</i> L.					X				
<i>Physalis alkekengi</i> L.								II	Echappé de jardins ?
<i>Pilularia globulifera</i> L.			I					II	
<i>Potamogeton acutifolius</i> Link								II	
<i>Potamogeton obtusifolius</i> Mert. & Koch				X					
<i>Potamogeton trichoides</i> Cham. & Schlecht.				X					

Taxon	Convention de Berne (annexe I)	Directive-Habitat (annexes II et IV)	Protection nationale (annexes I et II)	Protection régionale Aquitaine	Protection régionale Limousin	Protection départementale Dordogne	Protection départementale Haute-Vienne	Livre Rouge National (tomes I et II)	Remarques
<i>Potentilla montana</i> Brot.					X				
<i>Potentilla palustris</i> (L.) Scop.				X					
<i>Pulicaria vulgaris</i> Gaertn.			I					II	
<i>Pycreus flavescens</i> (L.) Reichenb.								II	
<i>Ranunculus auricomus</i> L.				X					
<i>Ranunculus omiophyllus</i> Ten.				X					
<i>Ranunculus paludosus</i> Poiret				X					
<i>Rhynchospora fusca</i> (L.) Aiton fil.					X			II	
<i>Ribes rubrum</i> L.				X					Echappé de jardins ?
<i>Rubia peregrina</i> L.							X		
<i>Sagittaria sagittifolia</i> L.				X	X				
<i>Scirpus sylvaticus</i> L.				X					
<i>Scorzonera laciniata</i> L.				X					
<i>Serapias lingua</i> L.					X				
<i>Simethis mattiazzii</i> (Vandelli) López & Jarvis					X				
<i>Spiraea hypericifolia</i> L. subsp. <i>obovata</i> (Willd.) H. Huber in Hegi				X					
<i>Spiranthes aestivalis</i> (Poiret) L.C.M. Richard	I	IV	I					II	
<i>Spiranthes spiralis</i> (L.) Chevall.					X				
<i>Teucrium scordium</i> L.				X					
<i>Thalictrella thalictroides</i> (L.) E. Nardi					X	X			
<i>Thalictrum flavum</i> L.				X					
<i>Trapa natans</i> L.				X	X				
<i>Turgenia latifolia</i> (L.) Hoffm.								II	
<i>Utricularia australis</i> R. Br.				X	X				
<i>Utricularia vulgaris</i> L.					X				
<i>Vaccinium myrtillus</i> L.						X			
<i>Veronica acinifolia</i> L.								II	
<i>Veronica opaca</i> Fries								II	A confirmer

ANNEXE 2

Taxon	Nombre de stations (de communes) citées dans le Parc	Nombre de stations citées uniquement avant 1980	Nombre de stations (de communes) citées après 1980 (bilan général)	Nombre de stations (de communes) citées dans la partie aquitaine du Parc	Nombre de stations (de communes) citées dans la partie limousine du Parc
<i>Agrostemma githago</i> L.	2 (2)	2	0 (0)	2 (2)	0 (0)
<i>Ajuga chamaepitys</i> (L.) Schreber	2 (2)	2	0 (0)	2 (2)	non cité
<i>Arnica montana</i> L.	1 (1)	1	0 (0)	1 (1)	cité
<i>Asperula arvensis</i> L.	1 (1)	1	0 (0)	1 (1)	0 (0)
<i>Coeloglossum viride</i> (L.) Hartman	3 (3)	3	0 (0)	cité	3 (3)
<i>Cucubalus baccifer</i> L.	1 (1)	1	0 (0)	non cité	1 (1)
<i>Deschampsia setacea</i> (Hudson) Hackel	1 (1)	1	0 (0)	1 (1)	non cité
<i>Epipactis palustris</i> (L.) Crantz	2 (2)	1	0 (0)	2 (2)	0 (0)
<i>Eriophorum gracile</i> Koch ex Roth	1 (1)	1	0 (0)	1 (1)	0 (0)
<i>Galeopsis speciosa</i> Miller	2 (2)	2	0 (0)	1 (1)	1 (1)
<i>Galium tricornutum</i> Dandy	1 (1)	1	0 (0)	1 (1)	0 (0)
<i>Gratiola officinalis</i> L.	1 (1)	1	0 (0)	0 (0)	1 (1)
<i>Gymnadenia conopsea</i> (L.) R. Br. in Aiton fil.	2 (2)	2	0 (0)	cité	2 (2)
<i>Gymnocarpium dryopteris</i> (L.) Newman	1 (1)	1	0 (0)	non cité	1 (1)
<i>Legousia speculum-veneris</i> (L.) Chaix	1 (1)	1	0 (0)	cité	1 (1)
<i>Leuzea conifera</i> (L.) DC.	1 (1)	0	0 (0)	1 (1)	0 (0)
<i>Linaria pelliceriana</i> (L.) Miller	3 (3)	3	0 (0)	3 (3)	non cité
<i>Lotus angustissimus</i> L.	1 (1)	1	0 (0)	1 (1)	cité
<i>Lotus maritimus</i> L.	1 (1)	1	0 (0)	1 (1)	non cité
<i>Lycopodium clavatum</i> L.	3 (2)	3	0 (0)	1 (1)	2 (1)
<i>Lysimachia nummularia</i> L.	1 (1)	0	0 (0)	non cité	1 (1)
<i>Ophioglossum vulgatum</i> L.	1 (1)	0	0 (0)	non cité	1 (1)
<i>Ophrys fusca</i> Link gr.	3 (3)	3	0 (0)	cité	3 (3)
<i>Orchis coriophora</i> L. subsp. <i>fragrans</i> (Pollini) K. Richter	1 (1)	1	0 (0)	0 (0)	1 (1)
<i>Pedicularis palustris</i> L.	2 (2)	1	0 (0)	cité	3 (3)
<i>Potamogeton acutifolius</i> Link	3 (2)	3	0 (0)	2 (1)	1 (1)
<i>Potamogeton obtusifolius</i> Mert. & Koch	5 (3)	5	0 (0)	5 (3)	cité
<i>Potamogeton trichoides</i> Cham. & Schlecht.	1 (1)	1	0 (0)	1 (1)	cité

Taxon	Nombre de stations (de communes) citées dans le Parc	Nombre de stations citées uniquement avant 1980	Nombre de stations (de communes) citées après 1980 (bilan général)	Nombre de stations (de communes) citées dans la partie aquitaine du Parc	Nombre de stations (de communes) citées dans la partie limousine du Parc
<i>Pycreus flavescens</i> (L.) Reichenb.	2 (2)	2	0 (0)	2 (2)	0 (0)
<i>Sagittaria sagittifolia</i> L.	3 (3)	3	0 (0)	2 (2)	1 (1)
<i>Scorzonera laciniata</i> L.	1 (1)	1	0 (0)	1 (1)	non cité
<i>Teucrium scordium</i> L.	1 (1)	1	0 (0)	1 (1)	non cité
<i>Turgenia latifolia</i> (L.) Hoffm.	2 (2)	2	0 (0)	2 (2)	0 (0)
<i>Asplenium foreziense</i> Le Grand	1 (1)	0	1 (1)	non cité	1 (1)
<i>Asplenium septentrionale</i> (L.) Hoffm.	3 (3)	1	1 (1)	3 (3)	cité
<i>Campanula persicifolia</i> L.	2 (2)	2	1 (1)	2 (2)	non cité
<i>Carex digitata</i> L.	1 (1)	1	1 (1)	1 (1)	non cité
<i>Chamaecytisus hirsutus</i> (L.) Link	3 (3)	3	1 (1)	3 (3)	non cité
<i>Dryopteris x deweveri</i> (J. Jansen) Jansen & Wachter in Heukels & Wachter	1 (1)	0	1 (1)	non cité	1 (1)
<i>Erica vagans</i> L.	1 (1)	0	1 (1)	cité	1 (1)
<i>Gladiolus italicus</i> Mill.	1 (1)	0	1 (1)	1 (1)	0 (0)
<i>Hypericum montanum</i> L.	1 (1)	0	1 (1)	1 (1)	non cité
<i>Lycopodiella inundata</i> (L.) Holub	1 (1)	0	1 (1)	0 (0)	1 (1)
<i>Neottia nidus-avis</i> (L.) L.C.M. Richard	1 (1)	0	1 (1)	0 (0)	1 (1)
<i>Notholaena marantae</i> (L.) Desv.	1 (1)	1	1 (1)	non cité	1 (1)
<i>Orchis coriophora</i> L. subsp. <i>coriophora</i>	2 (2)	1	1 (1)	0 (0)	2 (2)
<i>Orchis palustris</i> Jacq.	2 (2)	1	1 (1)	2 (2)	0 (0)
<i>Physalis alkekengi</i> L.	2 (2)	2	1 (1)	2 (2)	0 (0)
<i>Ranunculus auricomus</i> L.	1 (1)	0	1 (1)	1 (1)	cité
<i>Ranunculus paludosus</i> Poiret	2 (2)	1	1 (1)	2 (2)	non cité
<i>Ribes rubrum</i> L.	2 (2)	1	1 (1)	2 (2)	cité
<i>Spiranthes spiralis</i> (L.) Chevall.	4 (4)	3	1 (1)	cité	4 (4)
<i>Thalictrella thalictroides</i> (L.) E. Nardi	1 (1)	1	1 (1)	1 (1)	0 (0)
<i>Trapa natans</i> L.	6 (4)	4	1 (1)	3 (2)	3 (2)
<i>Vaccinium myrtillus</i> L.	1 (1)	1	1 (1)	1 (1)	cité

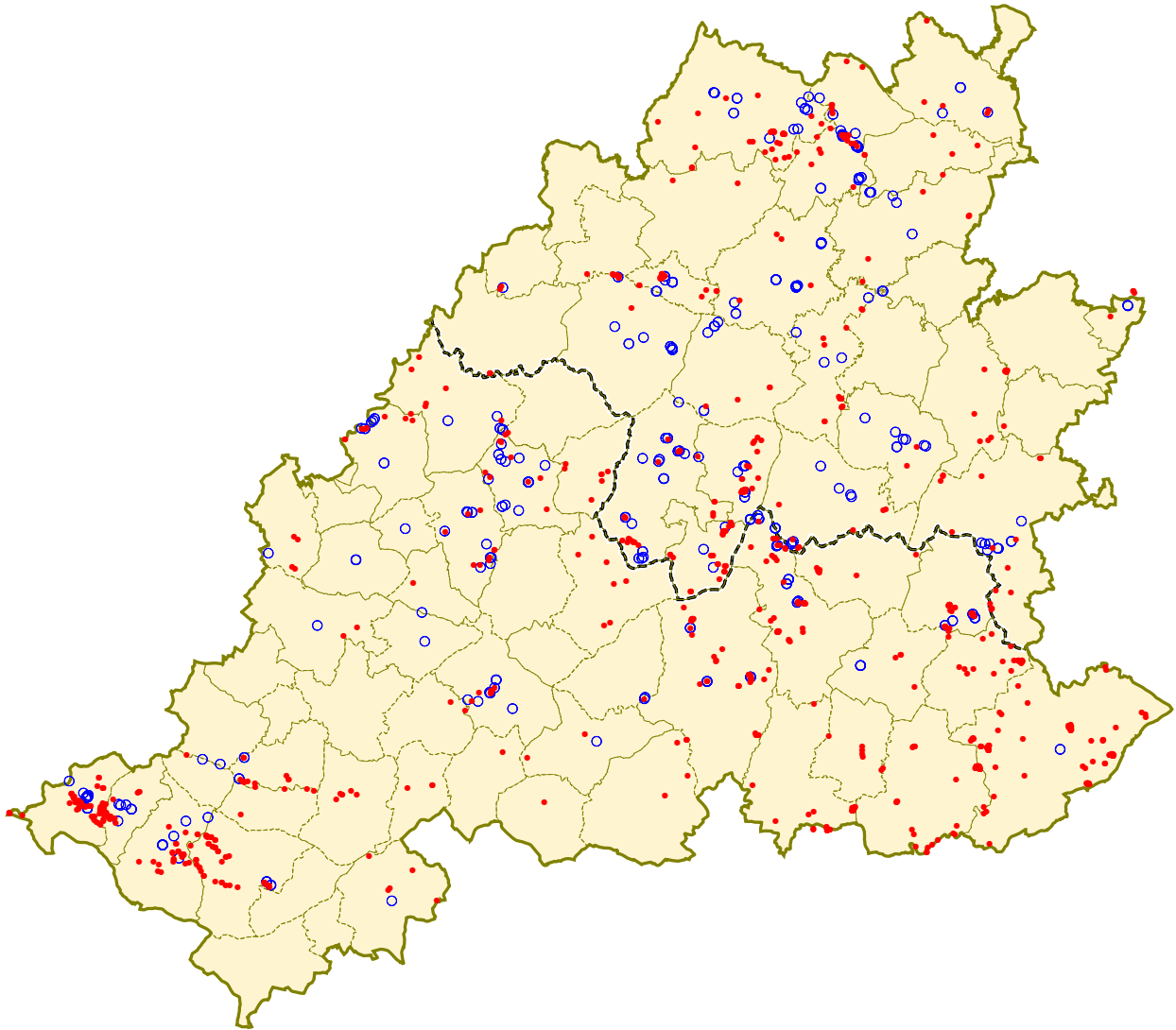
Taxon	Nombre de stations (de communes) citées dans le Parc	Nombre de stations citées uniquement avant 1980	Nombre de stations (de communes) citées après 1980 (bilan général)	Nombre de stations (de communes) citées dans la partie aquitaine du Parc	Nombre de stations (de communes) citées dans la partie limousine du Parc
<i>Veronica opaca</i> Fries	1 (1)	0	1 (1)	1 (1)	0 (0)
<i>Iberis amara</i> L.	4 (4)	4	2 (1)	4 (4)	non cité
<i>Asplenium obovatum</i> Viv. subsp. <i>billotii</i> (F.W. Schultz) Kerguélen	3 (2)	0	2 (2)	0 (0)	3 (2)
<i>Carex humilis</i> Leysser	3 (2)	1	2 (2)	3 (2)	non cité
<i>Colchicum autumnale</i> L.	2 (2)	0	2 (2)	2 (2)	0 (0)
<i>Daphne laureola</i> L.	3 (3)	1	2 (2)	non cité	3 (3)
<i>Luronium natans</i> (L.) Rafin.	7 (3)	4	2 (2)	6 (2)	1 (1)
<i>Odontites jaubertianus</i> (Boreau) D. Dietr. ex Walpers	4 (3)	2	2 (2)	4 (3)	0 (0)
<i>Pilularia globulifera</i> L.	7 (6)	3	2 (2)	6 (5)	1 (1)
<i>Simethis mattiazzii</i> (Vandelli) López & Jarvis	2 (2)	0	2 (2)	non cité	2 (2)
<i>Utricularia vulgaris</i> L.	2 (2)	0	2 (2)	cité	2 (2)
<i>Veronica acinifolia</i> L.	3 (3)	1	2 (2)	0 (0)	3 (3)
<i>Hypericum linariifolium</i> Vahl	4 (1)	1	3 (1)	0 (0)	4 (1)
<i>Juncus squarrosus</i> L.	6 (2)	3	3 (2)	6 (2)	cité
<i>Utricularia australis</i> R. Br.	5 (4)	1	3 (2)	1 (1)	4 (3)
<i>Linum austriacum</i> L. subsp. <i>collinum</i> (Boiss.) Nyman	4 (1)	0	4 (1)	4 (1)	non cité
<i>Doronicum pardalianches</i> L.	5 (4)	2	4 (3)	3 (2)	2 (2)
<i>Pulicaria vulgaris</i> Gaertn.	7 (4)	2	4 (3)	0 (0)	7 (4)
<i>Ranunculus omiophyllus</i> Ten.	4 (3)	0	4 (3)	4 (3)	cité
<i>Serapias lingua</i> L.	8 (6)	4	4 (3)	cité	8 (6)
<i>Spiranthes aestivalis</i> (Poiret) L.C.M. Richard	8 (7)	5	4 (3)	3 (3)	5 (4)
<i>Oreopteris limbosperma</i> (All.) Holub	6 (6)	3	4 (4)	2 (2)	4 (4)
<i>Hypericum androsaemum</i> L.	5 (5)	0	5 (5)	cité	5 (5)
<i>Spiraea hypericifolia</i> L. subsp. <i>obovata</i> (Willd.) H. Huber in Hegi	6 (2)	1	6 (2)	6 (2)	non cité
<i>Fritillaria meleagris</i> L.	6 (3)	1	6 (3)	6 (3)	non cité
<i>Thalictrum flavum</i> L.	6 (3)	1	6 (3)	6 (3)	non cité
<i>Potentilla palustris</i> (L.) Scop.	9 (4)	2	7 (3)	9 (4)	cité
<i>Bromus secalinus</i> L.	8 (6)	1	7 (6)	0 (0)	8 (6)

Taxon	Nombre de stations (de communes) citées dans le Parc	Nombre de stations citées uniquement avant 1980	Nombre de stations (de communes) citées après 1980 (bilan général)	Nombre de stations (de communes) citées dans la partie aquitaine du Parc	Nombre de stations (de communes) citées dans la partie limousine du Parc
<i>Lactuca perennis</i> L.	8 (5)	3	8 (5)	8 (5)	non cité
<i>Parnassia palustris</i> L.	10 (8)	0	8 (6)	10 (8)	cité
<i>Euphorbia seguieriana</i> Necker	9 (3)	0	9 (3)	9 (3)	non cité
<i>Littorella uniflora</i> (L.) Ascherson	13 (7)	6	9 (4)	7 (4)	6 (3)
<i>Rubia peregrina</i> L.	11 (4)	1	11 (4)	cité	11 (4)
<i>Narthecium ossifragum</i> (L.) Hudson	13 (8)	2	11 (6)	13 (8)	cité
<i>Potentilla montana</i> Brot.	11 (6)	1	11 (6)	cité	11 (6)
<i>Asplenium scolopendrium</i> L.	14 (11)	0	13 (11)	cité	14 (11)
<i>Rhynchospora fusca</i> (L.) Aiton fil.	18 (11)	4	14 (8)	10 (7)	8 (4)
<i>Helianthemum oelandicum</i> (L.) DC. subsp. <i>incanum</i> (Willk.) López-González	15 (5)	0	15 (5)	15 (5)	non cité
<i>Agrimonia procera</i> Wallr.	15 (10)	2	15 (10)	15 (10)	cité
<i>Gentiana pneumonanthe</i> L.	22 (14)	6	17 (10)	9 (4)	13 (10)
<i>Orchis laxiflora</i> Lam.	26 (21)	0	22 (19)	9 (8)	17 (13)
<i>Arenaria controversa</i> Boiss.	29 (6)	0	28 (6)	29 (7)	0 (0)
<i>Eriophorum polystachion</i> L.	39 (16)	4	33 (14)	39 (16)	cité
<i>Drosera intermedia</i> Hayne	43 (22)	10	36 (19)	22 (12)	21 (10)
<i>Hyacinthoides non-scripta</i> (L.) Chouard ex Rothm.	43 (20)	3	41 (19)	43 (20)	cité
<i>Drosera rotundifolia</i> L.	51 (22)	9	42 (20)	27 (9)	24 (13)
<i>Scirpus sylvaticus</i> L.	63 (18)	1	63 (18)	63 (18)	cité

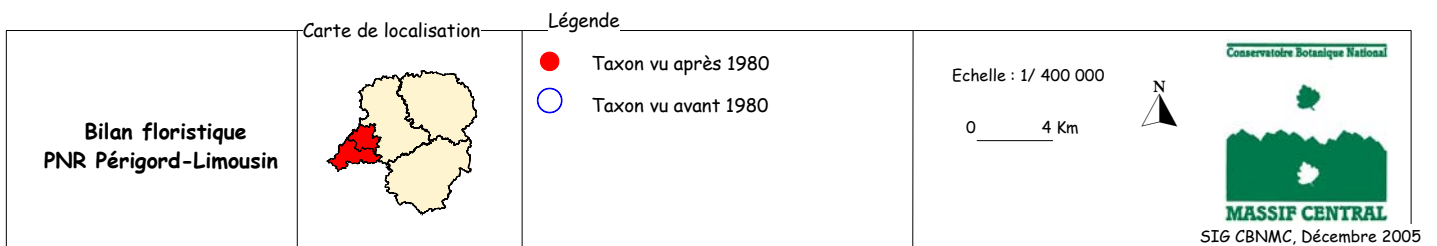
Nombre total de stations	689	170	525	464	225
---------------------------------	------------	------------	------------	------------	------------

En grisé, les zones du PNR Périgord-Limousin dans lesquelles le taxon n'est pas protégé

ANNEXE 3



Localisation des informations floristiques



Conservatoire Botanique National



Conservatoire botanique national du Massif Central

Le Bourg - 43230 Chavaniac-Lafayette
Tél. 04 71 77 55 65 - Fax. 04 71 77 55 74
E-mail : cbnmc@mail.es-conseil.fr

Antenne du Limousin

38bis, avenue de la Libération - 87000 Limoges
Tél. 05 55 77 51 47 - Fax. 05 55 10 93 39
E-mail : cbnmc.limousin@free.fr